



Février - Mars 2002

BELGIQUE-BELGIE
P.P.
1180 Bruxelles 18
1/7797

FEBELRAIL
Holle Eikaard 45
2550 KONTICH

Ferro Flash



Documentation - Modélisme - Informations ferroviaires

Sommaire et informations générales

Ferro Flash n° 214
Février - Mars 2002

Sommaire et informations générales p 2

Reportage

La foire de Nürnberg 2002
par Guy Bridoux p 3

Modélisme

FEBELRAIL : Le " MODELE DE L'ANNEE " 2002
Guy Bridoux p 13

Electronique

Construisons un clignoteur multiple
par Christian Gauthier p 18

Divers

Cotisation p 19
Agenda p 22

Infos Bruxelles

A.G. du 11 janvier 2002 p 14
Quoi de neuf à FSR p 15
Appel aux candidats p 16
Nos activités mensuelles p 17

Echos du Centre

PROGRAMME 2002 p 20
Y a pas plus simple !!! p 21

Photo de couverture

Apparition surprise dans un virage de la route joignant Briançon au tunnel de Fréjus. Il s'agit de l'entrée monumentale de l'ancien tunnel ferroviaire du Mont Cenis construit entre 1857 et 1871, transformé en musée et malheureusement fermé hors saison. Photo G.B., le 21 / 11 / 01

Secrétariat Bruxelles

Poste vacant - Adresse provisoire
Guy Bridoux - av. Carsoel, 100 - 1180 Uccle

Secrétariat Centre

Etienne Josse - gsm 0475 62 87 19 - fax 064 55 55 65
Rue Ry de Brabant - 7170 Bellecourt - eMail : cfc@be.tf

Comptes bancaires

Bruxelles : 068-2027267-91
Centre : 000-1560678-45

Les demandes de renseignements et d'anciens FERRO FLASH se font auprès de votre secrétariat respectif

Les changements d'adresse sont à faire parvenir uniquement au secrétariat de Bruxelles
Pour toute correspondance, prière de joindre une enveloppe timbrée et auto-adressée.

Les articles et photos pour parution dans FERRO FLASH sont à faire parvenir à votre secrétariat respectif. Les articles publiés n'engagent que la responsabilité de leur auteur

Les firmes et commerçants cités dans les articles, ne le sont qu'à titre d'information.

Montant des cotisations

Membre avec service FERRO FLASH
EUR 30,-

Membre vivant sous le même toit qu'un membre ordinaire (sans service FERRO FLASH)
EUR 15,-

Membre bienfaiteur : à partir de
EUR 40,-

Membre étudiant, avec service FERRO-FLASH
EUR 15,-

Abonnement à FERRO-FLASH (6 numéros)
EUR 15,-

Comité de la section " Centre "

Président d'honneur **Pierre Hautefin** (064) 44 99 60
Président **Jean-Luc Francq** (064) 44 25 71
Vice-président **Richard Deblilquit**
Rue Saint-Donat, 28 - 7110 Houdeng-Goignies
Trésorière **Patricia Francq-De Nutte** 064 44 25 71
Secrétaire **Jean-Pierre Hoven** 064 54 05 53
Secrétaire adjoint **Etienne Josse** 064 55 55 65
Rue Ry de Brabant 45 - 7170 Bellecourt

Commissaires

Jean Boudart Responsables bibliothèque
071 84 27 92
Dimitri Crugenaire Responsable réseau
Jérôme Dubois Responsable réseau
Jean-Luc Delguste Rue de la Station 22/103 - 7100 Haino-St-Pierre
Gilles Durvaux Rue Pachis Wiaux 32 - 6200 Châtelet
Christian Gauthier

Comité de la section " Bruxelles "

Président d'honneur **Michel Broigniez** - Président du MOROP
Président **Guy Bridoux** 02 374 88 93
Coordinateur Ferro Flash
Vice -Président **Paul Steckelmacher** (02) 672 86 08
et trésorier démissionnaire
Secrétaire **Poste vacant** (02) 733 72 97
Représentant Papy **Victor Lognard** (02) 215 91 63
Coordination réunions **Jean-Pierre Tramasure** (010) 41 54 91

Responsables de FSR

Jacques Mathieu Equipement et entretien
Eric Poussart Electricité, électronique
Armand Thonet Réseau deux rails
J.-P. Tramasure Réseau bi-système
Fabrice Carlier Responsable des locaux et du bar
Pierre Leclercq Responsable des locaux et du bar
Victor Lognard Responsable des locaux

La foire de Nürnberg 2002

par Guy Bridoux

Quelques échos

Les années se suivent sans se ressembler, la 53^{ème} édition de la foire étant cette année caractérisée par une certaine morosité tant en ce qui concerne le quota de vraies nouveautés que le nombre de visiteurs. Si les dirigeants de la foire étaient réticents à le reconnaître, l'absence de queue à l'entrée des zones de stationnement et l'aisance de la circulation dans les halls le dimanche, réputé pour sa cohue, confirmaient le constat exprimé par plus d'un exposant. Selon les organisateurs la proportion de visiteurs étrangers serait passée de 36 à 45 % ce qui signifie une sensible réduction du nombre des visiteurs nationaux sans doute sensibles aux difficultés économiques du pays.

Les dirigeants de la manifestation restent cependant confiants dans l'avenir et poursuivent leurs investissements. Si l'affectation du nouveau et très lumineux hall 7A à notre hobby est confirmée, le hall 7 voisin a été élargi et prolongé (+ 6000 m²) de façon à constituer avec le 7A un ensemble permettant de regrouper de façon cohérente les 342 exposants couvrant toutes les formes de modélisme..

Sans abuser des chiffres, il est utile de rappeler la taille de la manifestation qui totalisait cette année 2.837 exposants de 54 pays, marquant un accroissement des participations italiennes et espagnoles pour l'Europe, et de celles de la Chine (Hong-Kong) et de la Corée pour l'Asie. L'organisation d'une foire à Shanghai en octobre de cette année est confirmée.

Le rapport de l'exercice écoulé, établi avec les professionnels du domaine fait état d'une progression du chiffre d'affaires de près de 12 % en 2001 dans la branche qui regroupe les trains miniatures et les mo-

dèles à construire, estimant qu'un visiteur de la foire sur quatre est concerné par ces domaines. Les trains miniatures à commande numérique sont cités par ailleurs parmi les meilleures ventes de l'année qui incluent de nombreux produits faisant appel à des technologies récentes.

Dans le hall 8 entièrement consacré aux jeux électroniques, toute l'attention se portait sur la compétition entre la " *Game Cube* " de Nintendo et la " *Xbox* " de Microsoft. S'il s'agit ici de l'exemple extrême de l'application des technologies avancées au domaine du jouet, sur un plan tout à fait général les spécialistes du secteur constatent une tendance marquée, et à l'échelle mondiale, à l'incorporation de l'électronique dans une très large gamme de jouets, créant ou développant ainsi de nouvelles possibilités de jeu. Il s'agit là d'un phénomène sans doute irréversible, dont il convient de prendre conscience car il est également de plus en plus présent dans notre hobby. Tout projet à moyen ou long terme doit en tenir compte.

En dehors du train, dont les nouveautés sont évoquées ci-après, l'un des groupements allemands de détaillants a tenté d'établir une liste des produits les plus marquants présentés à la foire. Dans ce classement, nécessairement subjectif, l'on trouve : chez Graupner, un hélicoptère mû par une turbine alimentée au kérosène, chez Kyosho des voitures de course au 1/24^{ème}, chez Nikko une voiture télécommandée au 1/16^{ème} comportant une caméra vidéo, chez Berchet, des poupées qui parlent, entendent et témoignent de certaines sensations, et bien d'autres merveilles, encore à découvrir, lesquelles il faut le répéter, font et feront une part de plus en plus large à l'assistance de l'électronique.

Nouveautés ferroviaires belges annoncées en 2002

- ARNOLD : (N)** voir LIMA.
- ARTITEC : (HO)** Pas de nouveauté typiquement belge.
- BRAWA : (HO)** Rame de trois wagons frigo de l'époque III dont un SNCB, un SNCF et un de la DB (2041).
- ELECTROTREN : (HO)** A l'étude. Ce catalogue offre peu de possibilités d'adaptations à la SNCB.
- EURO-SCALE : (HO)** Pas de présence à la foire.
- FERIVAN : (HO)** Un autobus de la SNCV de fabrication Van Hool / Fiat du type 420 disponible en kit, ou, sur commande, déjà monté.
- FLEISCHMANN : (HO)**
- la HL type 66 sera produite sur base de la BR 13 améliorée. Un prototype était disponible au salon, qui laissait augurer d'une belle réalisation. Ce sera la 66.027 de Kinkempois,
 - les voitures ex-prussiennes 5063B et 5064B viendront compléter les deux voitures à trois essieux sorties fin 2001.
- FLEISCHMANN : (N)** Pas de nouveauté belge annoncée.
- FULGUREX : (HO)** Pas de modèle belge. A signaler une 2-230 D de la région Nord de la SNCF venant chez nous à l'époque de la vapeur.
- JOCADIS : (HO)**
- exclusivité de la maison Joadis, les versions vertes de la voiture I4 (42302 pour l'I4A et 42303 pour l'I4AB) étaient présentes au stand HERIS du salon. La production sera lancée incessamment après d'ultimes petites corrections,
 - la I5Bc était présente également dans sa livrée verte d'origine (42300) et en deux livrées vertes Railtour (42301 pour le set de deux),
 - des voitures GCI prêtes à rouler : trois références seront en principe disponibles cette année, sans qu'il soit aujourd'hui possible de définir lesquelles parmi les variantes considérées,
 - le fourgon ancien dit "ballon" de la SNCB.
- JOCADIS : (HOm)**
- une motrice standard de la SNCV,
 - une motrice "Eugies" de la SNCV.
- JOUEF :** Voir LIMA
- KIBRI : (HO)** Programme à l'étude portant sur trois nouveautés dans la gamme des bâtiments, sur base de dossiers de Märklin / Belgique.
- KLEINMODELLBAHN** La firme toujours bien active ne disposait pas d'un stand sous son nom, et n'apparaissait que dans une vitrine de M+D son distributeur allemand. A l'initiative de Märklin / Belgique, quatre références belges seront produites cette année :

- un wagon citerne de gasoil, court, à essieux, époque III,
- un wagon citerne de gasoil, long, à bogies, époque III,
- un porte conteneurs Sgnss type 3714B2 en livrée B-Cargo avec un conteneur belge 2XL,
- un porte conteneurs Sgns type 6420B0 en livrée brune ICF avec un conteneur réfrigérant belge EFT.

KLEINSPoor : (HO)

- la voiture Bistro des NS annoncée l'an dernier était visible au salon, et sera disponible à la prochaine exposition de Den Bosch (NL),
- le WR de la SNCB, sur la même base ex-Gril Express de la SNCF, est en préparation également.

LASER : (HO)

présents au stand HERIS, ces produits, essentiellement des wagons, sont distribués chez nous par L.S.Models. Sont annoncés pour cette année :

- un wagon pour transport de vitres

D'autres dossiers sont en préparation, sans qu'il soit possible d'annoncer à ce stade ce qui sortira en 2002

LILIPUT : (HO)

Les deux wagons annoncés l'an dernier étaient présents au stand Bachmann et seront livrés cette année. Le transport de poissons, qui figure au catalogue des nouveautés 2002, comporte des marquages en rouge et en noir : à vérifier.

La possibilité de réaliser une version belge améliorée de la HL type 26 est à l'examen.

LIMA : (HO)

C'est sous la casquette de Lima que sont actuellement produites les gammes Jouef, Rivarossi, Pocher, Arnold, et ce dans l'unique usine de Vincenza. La sous-production de certaines unités récemment fermées semble s'être muée en surcharge pour cette usine, d'autant plus que l'harmonisation des dossiers et méthodes de production des différentes composantes du groupe ne se règle pas d'un trait de plume !

Aucune production de modèle belge ne doit être attendue dans l'année, le premier projet à venir étant le fourgon porte-autos d'origine JOUEF aux nouvelles couleurs de la SNCB, bonnet de nuit inclus, sans doute pour le début de 2003 !

Sans être abandonné, le projet de la série 13 n'est pas une priorité pour un groupe qui n'a visiblement pas encore achevé sa restructuration et semble privilégier actuellement les marchés les plus porteurs, à savoir les marchés français, allemands et américains..

Sur le plan des catalogues, une certaine incohérence semble régner actuellement : un gros catalogue pour la France millésimé 2002 est censé reprendre toutes les productions du groupe mais oublie les BB 36000. Tandis que les Italiens disposent de feuilles séparées des nouveautés Lima et Rivarossi, il apparaît en plus un catalogue international des nouveautés qui ne comprend que l'Italie (double emploi avec les feuilles citées ?), la France (les nouveautés françaises n'étant que partiellement présentes dans le catalogue 2002 !), la Suisse, l'Allemagne et les Etats-Unis, et omettant en particulier tout le Benelux !

Le catalogue général France comporte une courte rubrique " wagons européens ", en fait quatre wagons déclinés dans des livrées propres à cinq pays dont un plat à ranchers de la SNCB (J677800)

Les voitures TEE Inox, dont une SNCB, sont également reportées à 2003.

L.S. MODELS : (HO)

Si ce promoteur n'exclut pas d'encore produire l'une ou l'autre série limitée en partenariat avec l'un des industriels du secteur, sa production de base est actuellement commercialisée sous le label du consortium HERIS, qui était l'emblème de leur stand à la foire de Nürnberg.

- En plus des I4 et I5 en livrée verte fabriquées en exclusivité pour Jocadis (voir ci-avant), l'on pouvait examiner des I4 en livrée C1 et un chaudron de I11, premier prototype livré pour correction.
- Sur ces bases un coffret Railtour comportant une I4 et deux I5 avec leurs livrées caractéristiques, différentes de celles de Jocadis, est prévu au second semestre.
- Le programme annoncé confirme la production des I2 et des Dms avec sans doute un glissement dans l'année pour éviter la surcharge. A noter que les I2 de deuxième classe mentionnées dans le programme sont des B8 ex A8 et non pas des B11 ex C11, ce chaudron de dimensions différentes n'étant prévu que dans un stade ultérieur.
- Les WL type P (version CIWL et version AB30 de la SNCB)
- Deux nouvelles versions du wagon silo type 6924 B0 déjà en magasin, cette fois sous les marques Trevira et Ermewa / Kosa

MARKLIN : (HO)

- la HL 27003 avec son tender à condenseur, attendue depuis la sortie de son homologue de la DRG. En livrée noire, logique vu la brièveté de son utilisation sur notre réseau. (37172)
- la HLE 1608 dans sa récente livrée dorée (37632)
- une rame réversible composée d'une HLE de la série 25, bleue, et de trois voitures M2 en couleur bordeaux (A5B5 + B11 + B8Dx). (26530).

MARKLIN : (Z)

- une rame constituée de quatre wagons différents de l'époque III (82505),
- la HL 81232 pour tracter cette rame (88983).

MEHANO : (HO)

Une HLD série 77 figurait en photo chez ce constructeur. Production prévue en 2003.

Os.KAR : (HO)

Cette firme n'était pas présente à la foire cette année. Son importateur, Rocky-Rail annonce :

- les voitures M4 en livrée bordeaux, au deuxième trimestre
- un wagon porte conteneur Sgmmns (4022)

O.V.B. : (HO)

- La rame de voitures réversibles M1 sera livrée dans le courant de ce mois. Ceci mettra fin au programme des voitures M1.
- Une solution aurait enfin été trouvée, qui permette l'achèvement des autorails de la série 45 dans le courant de cette année.

PIKO : (HO)

- un wagon couvert long Hbis type 2213A1 de la SNCB sur base du modèle réf. 54410 de la DB,
- un wagon ouvert type " Villach " en vert (54851),
- un wagon couvert époque III, version brune de la réf. 95516 parue en vert.
- le projet d'une rame Benelux est reporté sine die,
- un projet de HL type 71 de la SNCB est à l'étude sur base de la BR55 de la DB (ex prussienne G 7.1) annoncée pour 2003.

PREISER : (HO)

La décision de produire des personnages typiquement belges est enfin effective. L'on verra apparaître dans le courant de cette année :

- un groupe de six agents SNCB dans les uniformes actuels,
- un groupe de cinq agents Belgacom pour une scène de chantier,
- un jeu d'accessoires Belgacom : tente et matériels de chantier,
- une équipe d'intervention comprenant cinq figurines de pompiers,
- un set de la police militaire avec trois motocyclistes et deux motos,
- une équipe de conduite d'une locomotive à vapeur.

RIVAROSI

voir LIMA

ROCKY RAIL : (HO)

Confirme la production prochaine d'une HLE de la série 26

ROCO : (HO)

- Malgré l'annonce faite en 2001, aucun " gros nez " n'était présenté à la foire. L'on annonce cependant que la 204.005 pourrait encore être livrée cette année. (69475)

- un wagon minéralier Falns en livrée brune (47405)
- un wagon à deux silos sphériques (46879) (déjà en magasins)
- un wagon couvert type " Bremen " de l'époque III en vert (47346) (déjà disponible)
- un wagon Shimmns chargé de coils en livrée B-Cargo (47433)
- dans la gamme " Collection ", un autre wagon couvert en livrée verte, de type " Dresden " (47513).
- un wagon tombereau à essieux en livrée époque III (47825) ; le même en époque IV (47826)
- un wagon plat à essieux de l'époque III en vert (47391) ; le même en brun (47392)
- un wagon Shimmns bâché, de couleur bleue, matériel récent de construction polonaise (47439).

Il est à noter que les séries spéciales consacrées à tel ou tel réseau ne feront plus l'objet de brochures séparées à caractère national, mais seront regroupées dans une publication trimestrielle sous l'étiquette " International Collection " dont le troisième numéro figure à l'envers du fascicule des nouveautés.

SACHSENMODELLE : Voir TILLIG

Treinshop OLAERTS : (HO)- la HL type 29 annoncée, paraîtra en octobre 2002

- les AM 300 dites " Break " seront produites dans leurs différentes versions : les deux caisses en bordeaux d'origine, les trois caisses en livrée grise actuelle, sans oublier la variante CFL et la variante " Airport Express ". Il s'agit ici d'un programme important qui s'étalera sur deux ans, les premières livraisons ne pouvant intervenir, dans les hypothèses les plus optimistes, avant le fin de cette année. C'est l'une des plus importantes nouvelles de cette foire !

TILLIG : (HO)

Ce fabricant initialement spécialisé en échelle TT, a racheté l'usine Sachsenmodelle en difficulté financière. Aucune production belge n'est toutefois annoncée pour le moment.

TRIX : (HO)

la version courant continu de la HL 27003 annoncée par Märklin. (22304)

TRIX : (N)

- une HL du type 26 (12407)
- un wagon à parois coulissantes type Habbillns B-Cargo. (15614)

Nürnberg 2002 : Quelques autres nouveautés ferroviaires

Les notes ci-après complètent l'énumération détaillée du matériel spécifiquement belge annoncé pour 2002, en épinglant quelques nouveautés étrangères ainsi que des matériels et accessoires d'intérêt général.

BEMO : (HOM)

- une HL, la G ¾ 8 Thusis (1295 108),
- la voiture pilote de l'Arosa Express en deux livrées (3254 131 et 143),
- en incursion dans le domaine international, une AM italienne et une HLE historique espagnole.

BEMO : (HO)

- une remorque intermédiaire pour l'AR type BR 624 (1522 810 en 3 rails, 1622 810 en 2 rails),
- l'AR type BR 646 de la DBAG (1540 805 en 3 rails, 1640 805 en 2 rails).

BRAWA : (HO)

- l'automotrice historique ET 65 de la DB (0770 en 2 rails, 0771 en 3 rails)
- une HL historique de la classe AD du Wurtemberg (0640 en 2 rails, 0641 en 3 rails)
- des wagons et un fourgon postal du Wurtemberg
- les AR types BR 643 et BR 644 de la DBAG
- des cabines téléphoniques D.Telekom
- le programme de matériel des USA mets en évidence des AM type RDC 2 et 3 dans diverses livrées de compagnies

BRAWA : (N)

- la HLE historique série E 77 de la DR.(1250)
- l'AM BR 426 de la DBAG (1750)
- l'AR BR 643 de la DBAG
- des cabines téléphoniques allemandes et suisses

FALLER : (HO)

- la gare de Friedrichstadt comprenant sept éléments de bâtiments et mesurant 1,4 m dans son agencement maximal (110102)
- une grande roue foraine (140470), et d'autres attractions foraines

FALLER : (N)

- le pont de la Bietschtal sur le BLS (222580)
- une usine en feu (232202)

FLEISCHMANN : (HO)

- la HL de manœuvre BR 81 de la DB (4081)
- une rame " 50^{ème} anniversaire " remorquée par une BR 86 (82 1952)

- une BR 39 en livrée grise de sortie d'usine (824139)
- une AM " CityPendel " des NS (4471 ou 1471 en 3 rails)

FLEISCHMANN : (HO)

- une HL BR 24 de la DB (7142)
- la HLE série 17 des NS (7362)

HAG : (HO)

Hormis la poursuite des multiples décorations publicitaires des Re 460 et 465, il faut noter des Re 4/4 I dans les livrées de leurs nouveaux propriétaires : le Mittelthurgaubahn (237 / 238 et 220 / 221) et l'allemand N.E.B. (237 / 238)

La voiture IC à deux niveaux type 2000 A (700 / 701), la voiture pilote IC 2000 Bt étant au stade du projet.

HEICO : (HO)

Ce fabricant diversifie sa production : s'il continue à développer sa collection de chargements pour wagons, il propose des wagons réalisés en collaboration avec Märklin, Sachsenmodelle et Electrotren, des camions chargés en collaboration avec Albedo, AWM, Brekina, Herpa, Rietze, etc.

Autre secteur en développement, des bâtiments auxiliaires pour gares tels des hangars à marchandises, des remises, cabines, abris de quais, etc.

JOUEF :

Voir LIMA

KIBRI : (HO)

- une éolienne (B-8532)
- des pylônes haute tension (B-8533)
- un " garden centre " (B-9201)
- une passerelle ferroviaire (B-9301)

LENZ :

Le système d'identification des convois décrit l'an dernier est complété d'un module LRC 150 permettant la transmission du code d'identification à un bus d'ordinateur

Une commande mobile originale a été développée au départ d'un téléphone sans fil conventionnel. Il suffit de connecter l'élément fixe du système à un module d'interface dénommé XPA au lieu de la ligne téléphonique pour pouvoir commander un engin pourvu d'un décodeur classique avec une portée importante. Le module XPA effectue un simple transcodage entre les deux systèmes.

Une réduction du nombre de variantes et une rationalisation des composants ont permis de réduire le coût des décodeurs LE 130 d'environ 25 %.

Ce constructeur de commandes électroniques commence à proposer du matériel roulant pré-équipé : après une V 36, c'est une vapeur BR 66 qui apparaît au catalogue (30200)

LILIPUT : (HO)

- une version carénée de la BR 05 à l'époque II (L 100513) et non carénée à l'époque III (L 110501)
- une HL d'origine Badoise à l'époque I (L 131001) et sa version BR 75 à la DB à l'époque III (L 131005)
- un AR à accumulateurs en livrée du KPEV à l'époque I (L 112700) et en version ETA 177 de la DB à l'époque III (L 112701)
- deux wagons plats accouplés portant un Messerschmidt 109 en 1940 (L 240033)

LIMA : (HO)

- L'ETR 460 P des FS en coffret à quatre éléments (R0454) et deux coffrets complémentaires (R3710 et R3711)
- La HLE E 402B des FS à 3 pantographes en deux livrées (R1437 et R1438)
- La HLE CC 472015 de la SNCF en livrée Fret (R1762)
- La HLE BB 426184 de la SNCF en livrée Fret (R1625)
- Deux versions de la BB 36000 avec trois pantographes, la 36024 (R1628) et la 436042 en livrée Fret (R1627)
- Une nouvelle version de la HL 231 K (L201672)
- Une nouvelle version du TGV Duplex (J749100)
- Une HLE des FS type E 428 de la 3^{ème} série en deux livrées, brune (R1440) ou récente (R1466)

L.S. MODELS : (HO)

Nouvelle venue sur la scène de Nürnberg au sein du consortium HERIS, et productrice de nos I10, K4 et bientôt des I4, I5, I2, WL P, et Dms, elle propose également un programme international qui a entre autres permis à HERIS de décrocher la palme du modèle de l'année 2001 décerné par Eisenbahn Magazin pour une voiture à étage de la DB. A noter :

- Intéressantes, car susceptibles de se rencontrer sur notre réseau, les WL T2S adoptées entre autres par les FS (16002 et 16003), la DB (11013 à 11015 suivant l'époque), les NS (12091) et les CFF (13001 ou 13002 suivant l'époque).
- Les USI de la SNCF en livrée verte de l'époque IV, bases de nos K4, qui ne sont qu'exceptionnellement venues chez nous car elles étaient immatriculées " 50 " et donc, en principe, non admises au service international. (14013 à 14016)

MARKLIN : (HO)

- L'illustration des temps anciens met en évidence les chemins de fer royaux bavarois avec une PtL 2/2 (36861), une EG 2x2/2 (37481), et quelques wagons d'époque.
- Plus intéressante pour nous, l'édition par Märklin de la rame TEE de la série VT 11.5 de la DB. Présentée en coffret de base à quatre éléments, elle sera complétée des indispensables voitures intermédiaires (37605)
- La rame TEE des NS/CFF sera rééditée à l'occasion des 100 ans des CFF en version numérique avec moteur C-Sinus (39700)
- Toujours pour le jubilé des CFF, une réédition de la crocodile Ce 6/8 III en livrée brune, dotée également du moteur C-Sinus (39561)
- La HLE série 1800 des NS avec bruiteur (37263)
- La petite HLD de manœuvre (Köf) série 1011 des CFL (36802)

MARKLIN : (Z)

- Une paire de wagons trémies des NS fréquemment présents sur notre réseau (82376)
- Pour fêter les 30 ans de l'échelle Z, un coffret de départ avec une HLE BR 151 et six wagons (81862), un réseau de voies et un régulateur (81862)
- Un coffret avec un petit réseau mû par l'énergie solaire avec une HLE série 120 et deux wagons (81510)
- En modèle " Insider " un AR historique double SVT 04 de la DB (88870)
- Les voitures IC de la DBAG dans leur dernière livrée (87732, 87251 et 87252)

MARKLIN : (1)

- Pour illustrer les trains royaux de Louis II une S 3/6 des K.Bay.St.B. en livrée spéciale bleue (54562), et une BR 218 en livrée assortie (55713)

- Un coffret de deux voitures du train royal bavarois (58034). Ces deux productions en série unique 2002.
- La classique BR 110 en livrée bleue (54214)
- Une loco-tender des anciens K.W.St.E. série T9³ (notre série 93) (55913), complétée d'un coffret de wagons d'époque (58213) en série unique 2002
- Une BR 38 avec tender baignoire (55983)

MEHANO : (HO)

- Des HLD Vossloh G 2000 en deux livrées, et en versions 2 et 3 rails, avec ou sans décodeur, avec ou sans sonorisation
- Un wagon réfrigérant Interfrigo type WAF 36

NOCH : (HO)

Le programme des arbres présente de nouvelles références aux échelles TO, TT, N et Z

Sans atteindre la finesse des produits Preiser et Merten, des figurines sont proposées aux échelles G, HO, TT et Z

PIKO : (HO)

- L'AR Regiosprinter VT 612 de la DBAG (52000 et, en 3 rails, 52200)
- L'AR BR 642 "Desiro"
- L'ancienne BR E63 de la DB (51080 et 51280 en 3 rails)
- La BR 55 de la DB, base possible pour une type 71 SNCB, est annoncée pour 2003
- Une BR 82 de la DB (50046, et 50246 en 3 rails)
- Une sucrerie tout à fait "belgicisable" (61142)

RIVAROSSO :

Voir LIMA

ROCO : (HO)

- la rame diesel ICE-VT au 1/87^{ème} dans un coffret de base à 4 éléments (63031 et 69031 en 3 rails), pourvue de sonorisation. La même sans sonorisation (63030),
- la S 3/6 bavaroise en livrée verte (63362 ou 69362 en 3 rails), la même avec sonorisation (63371 ou 69371),
- la HLD série V 80 de la DB (63380 ou 69380),
- des versions nouvelles, améliorées, de la BR 44 de la DR (63240 ou 69240) et de la BR 23 de la DB (63224 ou 60224),
- la HLE BR 185 de la DBAG (63590 ou 69590),
- des AM pour S-bahn BR 423 de la DBAG (63050 ou 69050),
- le tram bi-système BR 450 de la DBAG (63170 ou 69170),
- la HL 18 201 de la DBAG est présentée en livrée grise "d'usine", provisoire, après sa récente révision (63202), ou équipée de sonorisation (63203 en 2 rails, 69203 en trois rails). La livrée définitive de ce modèle ne sera révélée que le 30 / 04 / 2002 à l'issue d'un concours : voir les modalités dans le livret des nouveautés !
- une HLD série D 345 des FS (63450).

Roco crée son propre système digital, entièrement compatible avec le système Lenz, dans le but de pouvoir mieux maîtriser ses délais de production

TILLIG : (TT)

- une P8 (BR 38) des KPEV (96204),
- une HLD série T 679 des CSD (02566),

- un AR ancien à deux caisses VT 137 / VS 145 (02850).

TILLIG : (HO)

- des voitures IC de la DR au 1/87^{ème} dans leur dernière livrée (74542 et 74618),
- des voitures Schlieren des CFF types A (74642), B (74643) et Bc (74644),
- une HLD industrielle de la KEG (73023).

TRIX : (HO)

- un AR à vapeur du Bade-Wurtemberg série Ci dT Wü 05 (22001),
- la rame TEE VT 11.5 à quatre caisses, à compléter ultérieurement (22100),
- une HLE bavaroise type EG 2x2/2 (22000),
- un chasse-neige de la DB (23996),
- divers coffrets de quatre wagons complétant le matériel spécialisé dans l'industrie métallurgique (24007, 24016 et 23999),
- l'ICE 3M, série 406 en livrée des NS (coffret de cinq éléments), fabrication unique en 2002 (22300).

TRIX : (N)

- la rame du Rheingold (cinq voitures) tractée par une BR 18 (11468),
- la série BR 52 avec tender à condenseurs (12303),
- une HL série BR 03 (modèle amélioré) (12405),
- une HLD BR 232 de la DBAG / Cargo (12508),
- la rame Swiss Express des CFF comprenant une HLE série Re 4/4 II (12511) et un coffret de cinq voitures du type EW III (15819),
- un coffret de quatre wagons céréaliers différents immatriculés à la SNCF et circulant chez nous. Série unique 2002 (15615),
- une HLD série 1600 des CFL (12719) et un jeu de deux voitures Wegman en livrée verte (15900).

UHLENBROCK :

- le système de commande DAISY pour le contrôle analogique ou numérique de trains aux échelles HO, TT et N. Il peut aussi commander 256 aiguillages ou accessoires. Les locomotives sans décodeurs peuvent être parfaitement contrôlées pour autant qu'elles soient dans des cantons différents, le nombre de cantons étant limité à seize. Le set de départ comprend un transformateur, un booster de 2 A et une poignée de commande (64200),
- en complément à l'Intellibox une unité pour la connexion d'un TCO (63400),
- un décodeur miniature multiprotocole, 0,5 A compatible avec les moteurs Faulhaber (73500) et un autre pouvant délivrer 1 A (76520).

VISSMANN :

Nouveauté chez ce constructeur :

- un programme d'arbres de belle allure,
- de nouveaux décodeurs miniatures (il y a au moins trois constructeurs prétendant offrir le décodeur le plus petit du marché !)

VOLLMER : (HO)

- un centre de vente de voitures Porsche (5606),
- un portique de chargement de conteneurs (5620),
- conteneurs / cabines de chantier (5724).

A suivre dans le prochain ferro Flash les nouveautés concernant les voitures et les camions

FEBELRAIL : Le " MODELE DE L'ANNEE " 2002

par Guy Bridoux

Comme chaque année la « commission modélisme » de Febelrail a tenu deux sessions destinées à apprécier la qualité des modèles mis sur le marché pendant l'exercice écoulé. Ces réunions qui se tiennent traditionnellement en septembre et en janvier de l'année suivante sont destinées en particulier à encourager les fabricants et artisans à produire des modèles belges de qualité.

Dans la catégorie « locomotives », c'est à nouveau le groupe Märklin qui décroche la palme avec la HLE 2338 de Trix qui totalise 91 points, immédiatement suivie par la doublette de Märklin constituée des HLE 2321 + 2370. Bien que l'un des éléments Märklin présentait une « moustache » plus correcte, la préférence fut donnée à Trix pour la plus large possibilité d'utilisation du modèle. Suivait avec une cote de 83,27 la HLD 202020 de Jocardis / NMJ.

Si l'on aborde le matériel remorqué « voyageurs », autrement dit les voitures, c'est à nouveau Märklin qui décroche la palme avec son set de M2 qui atteint la cote de 89,64 devant de peu la RESTO de LS-

Models (12033) avec 86,84, les voitures ex-allemandes de Fleischmann qui atteignaient le score de 86,63 et la voiture I10 (12010) de LS-Models, à laquelle on reproche l'inexactitude de la toiture, avec 85,38. En dessous de la barre des 85 points l'on trouvait encore la BISTRO de LS-Models (12002) avec 84,29 suivie des M4 de Os.Kar autour des 79 points.

En matière de wagons, ce ne sont pas moins de 25 références qui ont été prises en compte avec pour vainqueur un Rmms de Os.Kar (4007), 91,36 points, suivi du transport de poissons Kam / Brawa totalisant 89,58 points et l'Interfrigo de Jocardis / Brawa avec 88,9, ces deux wagons découlant du même modèle de base. Venaient ensuite un type K de Roco (47755) avec un score de 87,08 et un Eaos de KMB (72 / 2000) atteignant 86,20. Juste sous la barre avec, 84,64 un Falns de Roco (47404).

Enfin, dans la rubrique décors et accessoires, la palme a été décernée à la gare type Etat Belge de Kibri (K 9529) qui offre de nombreuses possibilités au modéliste.



Photo souvenir de la prestation en faveur des écoles de Watermael-Boitsfort

4 décembre 2001

Photo Armand Thonet

A.G. du 11 janvier 2002

par Guy Bridoux

La séance est ouverte à 20h15.

Le rapport du président rappelle les difficultés entraînées par les travaux de réfection du bâtiment de FSR. Dès que l'accès aux locaux fut à nouveau possible, les travaux ont été concentrés sur la rénovation du petit local, à ce jour entièrement réaménagé, sous la direction efficace d'Armand Thonet et de Jacques Mathieu. Qu'ils en soient vivement remerciés.

Dès que possible les travaux ont repris dans le grand local afin de reconstruire et de développer les réseaux suivant les plans directeurs adoptés l'an dernier : l'on en est à la menuiserie de l'infrastructure, et les travaux se poursuivent activement tous les mercredis.

Les activités extérieures ont vu notre club participer à une journée du P.F.T. à St. Ghislain, et à une semaine de sensibilisation des élèves de l'enseignement fondamental des écoles de Watermael-Boitsfort organisée de main de maître par notre vice-président Paul Steckelmacher, la partie animation étant chaque fois assurée avec succès par un réseau des Papys. Qu'ils en soient également remerciés.

Le trésorier enchaîne en évoquant un exercice budgétaire difficile, mettant en évidence l'absence de revenus significatifs du bar de FSR et l'importance des dépenses nécessaires à la rénovation du petit local, le bilan faisant état d'un déficit raisonnable, ne mettant pas en péril notre trésorerie. Il fait remarquer que ce bilan est encore provisoire en attente des décomptes définitifs de l'activité de décembre au bénéfice des écoles, tenue à la "Maison haute", ainsi que de la facture des livres du B.T. non encore parus.

Le secrétaire, absent, n'avait pas communiqué de rapport.

Après quelques demandes d'explications sur le contenu de certains postes du bilan, notamment de la rubrique "frais FSR", les comptes sont approuvés et décharge est donnée au trésorier pour la gestion comptable de l'exercice 2001.

En ce qui concerne les élections statutaires, le Président constate qu'aucune candidature n'a été exprimée

dans les délais impartis, et qu'aucune candidature n'a été déposée en séance. Dans ces conditions, il n'est pas possible de procéder au remplacement des deux membres du comité démissionnaires. En conséquence, il est décidé qu'un nouvel appel de candidatures sera lancé avec une description des tâches incombant à ces deux fonctions, afin de permettre à d'éventuels candidats de mieux apprécier la charge qui les attend. Par ailleurs, à titre transitoire et pour une durée qui doit s'exprimer en semaines plutôt qu'en mois, Paul Steckelmacher accepte d'assurer l'intérim de la fonction de trésorier, ce dont l'assemblée lui sait gré. Il va de soi qu'une A.G. extraordinaire devra être convoquée dès que des candidats se seront manifestés.

La gestion du bar est provisoirement réglée comme suit : chaque consommateur déposera la contre-valeur de ses consommations dans une tirelire qui sera comptabilisée à l'issue de chaque réunion, et cochera sur une liste la nature de ses consommations afin de faciliter les réapprovisionnements. L'organisation des achats sera définie à la prochaine réunion du comité.

L'échange de vues sur les activités n'a pas suscité d'importants débats. Notons cependant au sujet des locaux que la SNCB n'a pas encore répondu à notre demande d'intervention pour la réalisation d'un faux plafond, malgré un rappel supporté par notre ami Roland Paternoster. Le grand réseau est en cours de reconstruction suivant le schéma directeur et l'extension du réseau bi-système est amorcée : pas de problème à ce stade.

Au sujet des réunions mensuelles à La Ruche, il est suggéré que l'annonce de leur programme fasse l'objet d'une présentation plus étoffée et plus attrayante. Ce souci de mieux "vendre l'activité" semble plus important que le retour aux convocations mensuelles évoqué par ailleurs.

Le Ferro-Flash suscite trois remarques, l'une exprime le souhait de la publication des adresses e-mail des membres, l'autre envisage une éventuelle réduction de volume estimant que l'intérêt des articles est très variable, une dernière demande une attention accrue aux

annonces des événements tels que bourses etc. (exemple la bourse de Woluwé avancée au 13/01 mais annoncée le 20/01).

Paul Steckelmacher, qui cumulait à ce jour les fonctions de commissaire à l'exposition 2002 avec les tâches de trésorier et de vice-président, prend brièvement la parole pour annoncer que la prochaine exposition se présente sous d'heureux auspices et que de nombreuses collaborations sont d'ores et déjà acquises. Il invite les membres qui souhaiteraient exposer

leur réalisations ou animer un stand de démonstration à prendre contact sans retard avec lui-même ou avec l'autre commissaire de cette exposition, Jacques Nicaise.

Aucun point nouveau n'étant évoqué au poste "divers", la séance est levée à 21h30, la soirée se poursuivant par une évocation des bâtiments en modélisme par Victor, dans la foulée de sa présentation du 21/12/01, et se terminant, à l'occasion du nouvel an, par le verre de l'amitié.

Quoi de neuf à FSR

par Paul Steckelmacher

Depuis notre A.G. évoquée ci-avant, tous nos efforts se sont portés sur nos réseaux de FSR.

En ce qui concerne le réseau bi-courant, le module supportant la boucle de retournement provisoire de gauche a été démontée par Jean-Pierre Tramasure. Armand Thonet (encore lui !!!) a entrepris avec la collaboration de Victor Lognard (grâce lui en soit rendue) une reconstruction solide sur les conseils de celui-ci. Tous ceux qui participent aux travaux savent

ce que Victor entend par du solide. La grosse boiserie est actuellement achevée et Jean-Pierre dirige le montage des rails ce qui n'est pas une mince affaire.

En ce qui concerne le grand réseau, tous les modules sont achevés pour ce qui se rapporte à la menuiserie. Ici aussi, nous avons suivi l'avis de Victor et grand bien nous en a fait car le ré-assemblage des modules conformément au plan établi a permis la constitution d'un "S" du plus heureux effet. Nous avons décidé



Construction de nouveaux modules à FSR - 24 octobre 2001 - photo Armand Thonet

de garder l'ensemble de la gare centrale qui, moyennant de petites modifications techniques s'intégrera aisément. Un grand merci une fois encore à Armand Thonet dont les plans ont pu être suivis de fort près.

Conformément au vœu exprimé, un relativement grand nombre d'anciens modules ont pu être réutilisés lesquels moyennant quelques modifications permettront une exploitation intéressante. Nous envisageons également la reconstitution d'un réseau métrique destiné surtout à la circulation de trams.

En conséquence de ce qui précède, nous avons commencé la pose des voies sur l'infrastructure nouvelle, pose qui se poursuit activement au fil des réunions hebdomadaires..

Tout cela se fait grâce à la collaboration d'un petit nombre de membres fort actifs, dont notamment Pierre Leclercq, Fabrice Carlier, Marc Henrioul, Victor Lognard, Jacques Mathieu et d'un nouveau, Bernard Dailliez.. Que celui que j'ai omis dans ma liste me pardonne : tous ceux qui viennent pour nous aider sont les bienvenus même s'ils n'ont pas la possibilité de venir fréquemment.

Ce réseau est celui du club, donc celui de tous ses

membres et nous serions heureux de voir quelques nouvelles têtes venir apporter ne fut-ce que leur soutien à cette œuvre commune.

C'est pourquoi le comité lance un appel pressant à toutes les bonnes volontés qui voudraient nous aider même, répétons-le, occasionnellement en fonction des contraintes professionnelles et familiales de chacun. Nous avons besoin non seulement de poseurs de voies, mais aussi de constructeurs de maisons, et de décor en général, et bientôt d' "électriciens".

Ceux qui sont intéressés par cet appel peuvent demander des renseignements à Armand Thonet (tél 02 734 99 71) ou à Victor Lognard (tél. : 02 215 91 63). Une meilleure solution serait de venir se rendre compte sur place à FSR les mercredis soirs ou le 4^e samedi dans l'après-midi suivant le calendrier des réunions publié dans le F.F. n° 213..

Pour terminer, sachez que le bar a repris ses activités grâce à Pierre Leclercq et Fabrice Carlier. Si vous n'avez que peu de temps, venez tout de même prendre un verre ou une tasse de café et ainsi avoir une discussion amicale avec les membres présents qui, nous l'espérons, deviendront de plus en plus nombreux.

Appel aux candidats

par Guy Bridoux

La section de Bruxelles est en panne de secrétaire et de trésorier la récente A.G. n'ayant pu procéder aux élections statutaires, faute de candidats. Certains camarades approchés à cette occasion ont demandé, sans pour autant prendre d'engagement, une définition des tâches inhérentes à ces fonctions. Nous tentons ci-après de répondre à ce vœu en espérant que ces énumérations susciteront des vocations

Missions du SECRETAIRE

1. Etablir et gérer la liste des membres de la section. Enregistrer la liste des membres de la section du Centre, telle que transmise par le secrétariat de cette section, pour les envois communs.
2. Préparer l'expédition du courrier aux membres de la section (+/- trois fois l'an) et celle du Ferro Flash aux deux sections (six fois l'an) au moyen d'étiquet-

tes pré-adressées. (L'expédition proprement dite de notre journal est assurée par la rédaction)

3. Initier l'appel aux cotisations (via le Ferro-Flash) et les rappels éventuels (Ferro-Flash et rappels individuels)
4. Assurer l'accueil des nouveaux membres et le suivi des nouvelles recrues pendant la phase de stage (envoi de deux lettres standardisées)
5. Gérer la correspondance du club et veiller à ce que tout courrier reçoive réponse dans un délai correct. (une douzaine de lettres par an)
6. Convoquer les réunions du comité et établir avec le président de séance le compte rendu. (cinq ou six fois l'an)
7. Organiser le roulement des responsables des réu-

nions à FSR (sur une base mensuelle ou trimestrielle) et, suivant la formule qui sera adoptée, veiller en collaboration avec le trésorier à la bonne gestion du bar.

8. En fin d'année, proposer un achat groupé de publications (calendrier LOCO, etc.)

9. Faire verbalement rapport au comité et à l'A.G. sur tout problème d'organisation interne .

Missions du TRESORIER

1. Gérer la caisse et les comptes bancaires du club

2. Etablir à l'attention du secrétaire la liste des membres en ordre de cotisation

3. Effectuer, après analyse critique, les paiements nécessaires à la marche du club

- loyer du local FSR, assurances, cotisation Febelrail (annuel)

- les frais de fabrication et d'expédition du Ferro-Flash (six fois l'an)

- les frais récurrents tels que les achats pour le bar, le matériel d'entretien etc.

- les frais d'investissement approuvés par le comité (travaux aux locaux et aux réseaux, etc.)

4. Facturer à la section du Centre une quote-part des frais du Ferro-Flash (six fois l'an)

5. Facturer aux annonceurs du Ferro-Flash leur redevance (une fois l'an)

6. Organiser la comptabilité des activités exceptionnelles (activités en déplacement, expositions, etc.) (en moyenne deux par an)

7. Faire rapport de la situation financière au comité (environ cinq fois l'an)

8. Présenter à l'A.G. le bilan comptable de l'exercice, et des éléments de prévisions budgétaires.

Les fonctions de secrétaire et de trésorier étant essentielles pour assurer la bonne marche d'un club, nous insistons pour que des candidats se manifestent. Si nécessaire, les tâches de secrétariat pourraient être partagées avec un secrétaire adjoint.

Nos activités mensuelles

Le vendredi 15 mars, après les habituelles rubriques consacrées à l'actualité ferroviaire et aux nouveautés en modélisme, notre ancien membre Pascal GENICQ nous présentera un programme de diapositives intitulé SWISS EXPRESS.

Pascal s'est un peu éloigné du modélisme pour chasser le train à voie étroite jusque dans les coins les plus reculés de ce beau pays. Il nous présentera des vues inédites de réseaux souvent insoupçonnés découverts lors de véritables « chasses à courre » dont il nous contera quelques péripéties.

Le vendredi 19 avril, le point fort de la soirée sera une nouvelle fois assuré par notre ami Michel LIEGEOIS, dont les montages vidéo nous enchantent à chaque occasion. Il a proposé cette fois de nous faire part de sa vision de « la France du Rail ». Nul doute que ces images contribueront à charmer notre soirée.

Construisons un clignoteur multiple

par Christian Gauthier

Application

passage à niveau à 3 feux. (complément de l'article paru dans le ferro flash numéro 205)

Matériel nécessaire

pour 2 poteaux :

- 2 LEDS jaunes Φ 2 mm,
- 4 LEDS rouges Φ 2 mm,
- 2 transistors BC547 b,
- 2 condensateurs électrolytiques 10 μ F / 25 V,
- 1 condensateur électrolytique 4,7 μ F / 25 V,
- 2 résistances 10 k Ω / 0,25 W,
- 3 résistances 1 k Ω / 0,25 W,
- 1 résistance 220 Ω / 0,25 W,
- 1 régulateur pos 7809 / TO220,
- 3 ajustables vert. min 250 k Ω ,
- 1 IC NE555 + support 8 broches,
- 1 inverseur unipolaire.

Réalisation

Réaliser le circuit imprimé sur un support de dimensions 60 mm x 50 mm. Comme d'habitude, ce circuit est disponible sur demande au club contre une somme modique. A noter que je peux vous fournir soit le circuit seul soit le kit monté ou non.

Pour le montage, je suggère de vous reporter à l'article précédent (ordre d'implantation des composants.)

La fréquence de clignotement des leds rouges peut être ajustée à l'aide de P1 et P2 et, après action sur l'inverseur, nous pouvons régler celle des leds jaunes au moyen de R5.

Note

Vous pouvez supprimer IC1 le régulateur de tension et alors utiliser par exemple votre multireg (schéma paru dans le numéro 209 de la revue) mais il faut alors brancher le + à la piste centrale de l'inverseur. En cas de doute n'hésitez jamais à me consulter !

Le montage doit fonctionner dès la mise sous tension si toutes les prescriptions d'usages ont été respectées.

Schéma du calque

Dimensions : 57 x 48 mm

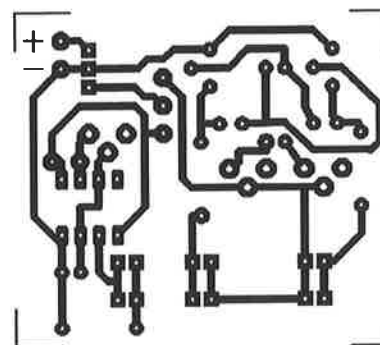
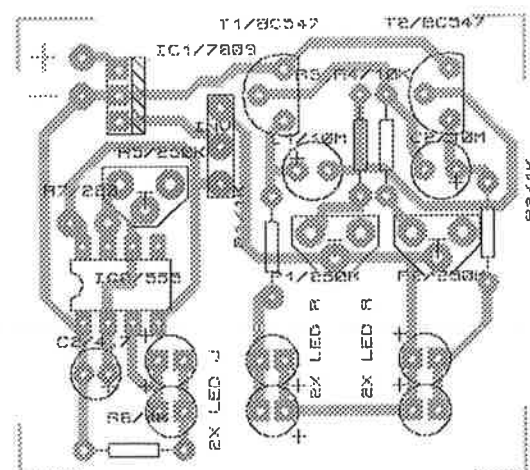


Schéma d'implantation des composants



Variante

Ci dessous, je vous propose un autre type de montage qui a pour but d'utiliser seulement des circuits intégrés

Liste des composants nécessaires à la réalisation

- P1, P2 : 250 k Ω
- R1, R2 : 220 Ω / 0,25 W
- R3, 4, 5 : 1 k Ω
- IC1, IC2 : NE555 + Supports
- 2 LEDS jaunes, 4 LEDS rouges
- D1 : 1N4007
- 1 inverseur unipolaire
- IC3 : 7812

Attention

2 straps (pontages) sont à placer sous les supports d'IC

A noter que les résistances R2 et R5 se placent verticalement dans le but de gagner un peu d'espace.

Je me tiens à votre disposition pour de plus amples renseignements ou en cas de problèmes lors du montage de vos projets.

Schéma du calque

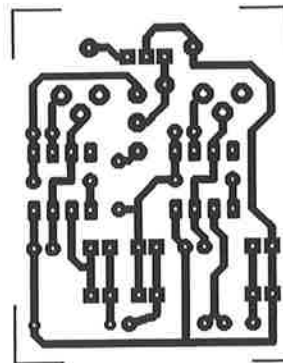
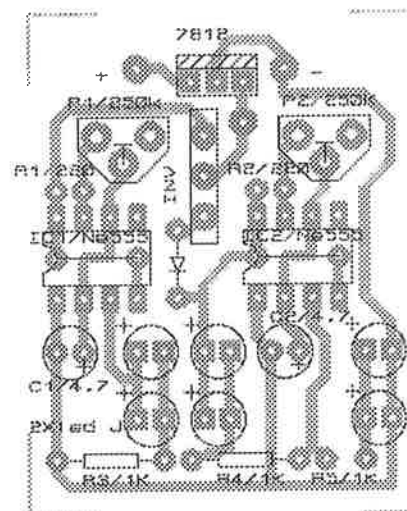


Schéma d'implantation des composants



Cotisation

Comme chaque année, quelques distraits ont oublié, à ce jour, de renouveler leur cotisation. Celle-ci étant la principale source de financement de nos activités, nos trésoriers insistent pour que les retardataires s'exécutent sans autre délai. Ce rappel sera le dernier, car, conformément à nos statuts, les membres non en règle de cotisation au 15 avril 2002 seront considérés comme démissionnaires et, en conséquence, ne recevront pas le Ferro Flash n° 215 expédié fin avril.

PROGRAMME 2002

Permanences

Le vendredi, de 19 h 30 à minuit.

Travaux et circulations libres sur les réseaux, informations diverses, présentation des nouveautés, projections diapos ou vidéo.

Séances de travail

Le samedi, de 14h30 à 18h00 (sauf activité ponctuelle)

Travaux divers, ateliers dirigés de modélisme.....

Bibliothèque

activité suspendue jusqu'à
la réinstallation de la bibliothèque
dans les nouveaux locaux de la gare,
la réouverture est prévue pour le
mois de mai.

2^e et 4^e samedis du mois.

Livres, revues, plans... chemin de fer réel et modélisme.

Animations en gare

(portes ouvertes, entrée gratuite de 10h00 à 18h00)

06 Janvier : 14h00 on roule

02 février : la nuit du film ferroviaire du 02/02/02 à 20H00 au 03/02/02 à 07H00.

03 mars : les chemins de fer italien, FS.

06 et 07 avril : participation du club à l'exposition de Charleroi.

05 mai : les touristiques, présentation de diverses associations.

18 et 19 mai : participation du club à l'exposition de Ressaix.

02 juin : on roule JOUEF, LIMA, RIVAROSSA, ARNOLD.

01 septembre : les vicinaux et les voies étroites.

06 octobre : présentation de matériel divers, circulation en tout genre.

Dîner aux moules

10 et 11 novembre : circulations et présentation de matériel : époque III

(De 1940 à 1970, fin de la vapeur)

01 décembre : le matériel de service et de travaux.

Ateliers de modélisme

Gilles Durvaux et Etienne Josse
(etienne.josse@skynet.be)

proposent une série d'atelier de modélisme .

Les dates de tous les ateliers ne sont pas encore définies.

Tous les ateliers ont lieu à 15H00 sauf indication contraire.

16 février : initiation a la retouche de photo numérique par Gilles

23 février : comment peindre les figurines au 1/87 par M. Eric SAINTE

23 mars : atelier d'électronique, un klaxon deux tons à commande manuelle par Etienne

13 avril : fabrication d'une voie vicinale réaliste : pose de rails, ballastage par Gilles

21 septembre : atelier d'électronique

02 novembre : fabrication de poteaux de ligne aérienne SNCV par Gilles

14 décembre : atelier d'électronique

Y a pas plus simple !!!

par Etienne Josse

Avec quelques membres, nous avons désiré ouvrir une nouvelle rubrique.

De quoi parlera-t-elle ? De modélisme bien sur ! Plus précisément la branche la plus vaste du modélisme.

En effet, la construction d'un réseau comprend la réalisation de la charpente, la pose des voies, l'électricité, mais aussi le décor.

Si nous observons autour de nous, nous y remarquons la présence de mère nature avec ses prairies, ses champs, ses bois, ses plans d'eau mais aussi les sentiers et les routes qui mènent à la ville. La même ou se situent les industries, les bâtiments, les véhicules. Sans oublier la vie représentée par les personnes et les animaux. Et c'est tout cela réunis que nous nous efforçons de représenter le plus fidèlement, ou plutôt le moins abstraitement possible, sur nos réseaux.

Mais chacun travaille en maître sur son réseau et y découvre *trucs et ficelles* afin de réaliser, avec un rien, tout un ensemble.

Nous sommes tous concernés par ces « petit » problèmes à résoudre. Nous connaissons tous des astuces que nous pourrions communiquer. Tout le monde s'est déjà posé la question ... « Mais comment faire ? »

Bref ! Pourquoi ne pas créer une rubrique interactive où tout membres pourrait dévoiler son savoir faire ou poser une question ?

Vous pouvez proposer vos *trucs et ficelles* au secrétariat de la section centre :

Etienne Josse
45 rue Ry de Brabant 7170 Bellecourt,
cfc@be.tf ou au 0475 62 87 19

site du Club Ferroviaire du Centre
<http://www.cfc.be.tf>
Email du club cfc@be.tf

172*88

Manifestations - Bourses - Expositions - Activités

Cette liste est non exhaustive et les informations qu'elle contient sont données de bonne foi. Ni le CFC, ni la "rédaction" ne peuvent être tenus pour responsables d'erreurs qui se seraient éventuellement glissées dans cet agenda. Pour tout renseignement relatif aux activités mentionnées, nous vous renvoyons aux différentes associations et organisations concernées.

Vendredi 8 mars

C.F.F.L. **La France profonde du Rail** par M. Liégeois
Centre culturel de Froidmont / Rixensart à 20 h 15

Samedi 9 mars

Trein model railbeurs Roosendaal, De Distel kade 46, de 10 h à 15 h 30

CFC Centre **On travaille** de 14.30 à 18 h, Gare – Musée

Dimanche 10 mars

Hobby-Rail **Bourse ferroviaire** de 9 à 13 h, salle STAR, De Brouwerestraat, Vilvoorde

Adler **Bourse** de 11 h à 16 h Eurogress, Monheimallee, Aachen (D)

Bourse d'échanges de 10h à 18h, salle des fêtes de Douzies, route de Valenciennes, Maubeuge (F) - Tél. 00 33 327 61 65 46

Mercredi 13 mars

CFC Bruxelles **On travaille** à partir de 19 h à FSR

Vendredi 15 mars

CFC Bruxelles **Pascal Genicq présente « Swiss Express »** à 20 h au local « La Ruhe ».

CFC Centre **Permanence** à partir de 19.30 h, Gare – Musée

Samedi 16 mars

CFC Centre **On travaille** de 14.30 à 18 h, Gare – Musée

Samedi 16 et Dimanche 17 mars

Salon du MOMA de 10h à 18h, Pars des Expositions du Heysel, Palais 12

Dimanche 17 mars

Bourse de 9 à 13 h au Woluwe shopping center

Mercredi 20 mars

CFC Bruxelles **On travaille** à partir de 19 h à FSR

Vendredi 22 mars

CFC Centre **Permanence** à partir de 19.30 h, Gare – Musée

Samedi 23 mars

CFC Bruxelles **On travaille** à partir de 14 h à FSR

CFC Centre **On travaille** de 14.30 à 18 h, Gare – Musée
Atelier d'électronique : un klaxon deux tons à commande manuelle, par Etienne à 15 h

Samedi 23 et dimanche 24 mars

Association des trains miniatures du Cambrésis **Exporama 2002**
Cambrai, Palais des grottes, de 9 à 17 h, exposition et bourse sur 4500 m².

Dimanche 24 mars

Hoeseltje treinclub **47ème bourse d'échanges internationale** de 9 à 13 h, au centre culturel de Hoeselt

Adler **Bourse** de 11 h à 16 h au Stadthalle, Koblenzer Str.80
Bonn / BadGodesberg (D)

Mercredi 27 mars

CFC Bruxelles **On travaille** à partir de 19 h à FSR

Vendredi 29 mars

CFC Centre **Permanence** à partir de 19.30 h, Gare – Musée

Samedi 30 mars

CFC Centre **On travaille** de 14.30 à 18 h, Gare – Musée

Mercredi 3 avril

CFC Bruxelles **On travaille** à partir de 19 h à FSR

Vendredi 5 avril

CFC Centre **Permanence** à partir de 19.30 h, Gare – Musée

Samedi 6 avril

PFT / TSP **Voyage d'adieu aux séries 84 et 85**, en région anversoise

CFC Centre **On travaille** de 14.30 à 18 h, Gare – Musée

Samedi 6 et dimanche 7 avril

Salon international de modélisme de Charleroi hall 2 du Palais des expositions, de 10 à 18 h.
le samedi - **Bourse d'échanges**, et à 10 h 30, proclamation par **Febelrail** du palmarès des modèles de l'année.

CFC Centre **participation du Club à l'exposition de Charleroi**

Mercredi 10 avril

CFC Bruxelles **On travaille** à partir de 19 h à FSR

Vendredi 12 avril

CFC Centre **Permanence** à partir de 19.30 h, Gare – Musée

C.F.F.L. **La SNCB et le défi de la mobilité**, par François Befahy (General Manager CA
Voyageur National à la SNCB) Centre culturel de Froidmont / Rixensart à 20 h 15

Samedi 13 avril

CFC Centre **On travaille** de 14.30 à 18 h, Gare – Musée
**Atelier de modélisme : fabrication d'une voie vicinale réaliste - pose de rails,
ballastage** par Gilles à 15 h

Dimanche 14 avril

Adler **Bourse** de 11 h à 16 h, Martinstrasse à Köln/Gürzenich (D)

Mercredi 17 avril

CFC Bruxelles **On travaille** à partir de 19 h à FSR

Vendredi 19 avril

CFC Bruxelles **Michel Liégeois présentera « La France du Rail »** à 20h au local « La Ruche »,

CFC Centre **Permanence** à partir de 19.30 h, Gare – Musée

Samedi 20 avril

CFC Centre **On travaille** de 14.30 à 18 h, Gare – Musée

Samedi 20 et dimanche 21 avril

P.T.V.F. **Week end d'ouverture de la saison**, de 10 à 18 h, chaussée de eerstalle 323 à Forest.

Dimanche 21 avril

Bourse de 9 à 13 h au Woluwe shopping center

Mercredi 24 avril

CFC Bruxelles **On travaille** à partir de 19 h à FSR

<u>Vendredi 26 avril</u>		
CFC Centre	Permanence	à partir de 19.30 h, Gare – Musée
<u>Samedi 27 avril</u>		
CFC Bruxelles	On travaille	à partir de 14 h à FSR
CFC Centre	On travaille	de 14.30 à 18 h, Gare – Musée
<u>Dimanche 28 avril</u>		
ASMOCO	42ème bourse internationale	Aywaille, salle St. Raphaël, de 9 à 13 h.
<u>Mercredi 1er mai</u>		
CFC Bruxelles	On travaille	à partir de 19 h à FSR
<u>Vendredi 3 mai</u>		
CFC Centre	Permanence	à partir de 19.30 h, Gare – Musée
<u>Samedi 4 mai</u>		
CFC Centre	On travaille & mise en ordre des locaux	de 14.30 à 18 h, Gare – Musée
<u>Samedi 4 et dimanche 5 mai</u>		
Stoomcentrum Maldegem	Festival annuel de la vapeur	à l'ancienne gare de Maldegem. -050 71 68 52
<u>Dimanche 5 mai</u>		
CFC Centre	Animation en gare : les touristiques, présentation de diverses associations	de 10 à 18 h entrée gratuite
<u>Mercredi 8 mai</u>		
CFC Bruxelles	On travaille	à partir de 19 h à FSR
<u>Vendredi 10 mai</u>		
C.F.F.L.	Les Américaines d'après guerre par J. Dubuffet (à confirmer)	Centre culturel de Froidmont / Rixensart à 20 h 15 :
CFC Centre	Permanence	à partir de 19.30 h, Gare – Musée
<u>Samedi 11 mai</u>		
PFT / TSP	Voyage d'adieu à la série 59	
CFC Centre	On travaille	de 14.30 à 18 h, Gare – Musée
<u>Dimanche 12 mai</u>		
Hobby-Rail	Bourse ferroviaire	de 9 à 13 h, Salle STAR, De Brouwerestraat à Vilvoorde
<u>Vendredi 17 mai</u>		
CFC Centre	Permanence	à partir de 19.30 h, Gare – Musée
<u>Samedi 18 mai</u>		
CFC Centre	On travaille	de 14.30 à 18 h, Gare – Musée
<u>Samedi 18 et dimanche 19 mai</u>		
CFC Centre	participation du Club à l'exposition de Ressaix	
<u>Dimanche 19 mai</u>		
Bourse	Bourse	de 9 à 13 h au Woluwe shopping center
<u>Vendredi 24 mai</u>		
CFC Centre	Permanence	à partir de 19.30 h, Gare – Musée
<u>Samedi 25 mai</u>		
CFC Centre	On travaille	de 14.30 à 18 h, Gare – Musée
<u>Dimanche 26 mai</u>		
Hoeseltje treinclub	48ème bourse d'échanges	au centre culturel de Hoeselt de 9 à 13 h :
<u>Dimanche 2 juin</u>		
CFC Centre	Animation en gare : on roule	JOUEF, LIMA, RIVAROSSO, ARNOLD de 10 à 18 h entrée gratuite

Coiffeur Gentlemen's

Fermé le lundi

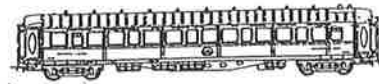
Sur rendez-vous

Avenue de Hinnisdael 11

1150 Bruxelles

Téléphone : (02) 779 02 81

ORIENT-EXPRESS TRAINS MINIATURES



- . TRES GRAND CHOIX EN **MARKLIN HO**
- . SERVICE RAPIDE POUR LES ENTRETIENS ET REPARATIONS DE VOS LOCOMOTIVES **MARKLIN**
- . MONTAGE AVEC 1 AN DE GARANTIE DE DECODEURS DELTA OU DIGITAL
- . MONTAGE SOIGNE DE VOS BATIMENTS
- . PATINE (VIEILLISSEMENT) DE VOTRE MATERIEL ROULANT ET SURTOUT DE VOS WAGONS MARCHANDISES.

AVENUE LOUISE, 195
GALERIE LE BAILLI, 13
B-1050 BRUXELLES
TEL/FAX : 02/648.64.11

OUVERT DE 10H A 18H
FERME LE MERCREDI ET LE DIMANCHE

PB Messing Modelbouw

Hogenaardseweg 7 – 2520 Ranst

Tel & Fax : (03) 353 24 10

E-mail : pbmessingmodelbouw@planetinternet.be

DANS NOTRE ASSORTIMENT :

- Wagon à marchandise Etat Belge (SNCB – CFL)
- Chariot pour transport de meubles Van Gend & Loos
- Automotrice type 608 (SNCB)
- Automotrice Maybach (SNCB)
- Automotrices type 35, 54, Budd, Poste (ancien et nouveau) HO et N
- Locomotives à vapeur type 50, 51, 80, 91, 98
- Plusieurs kits de transformation voiture M4
- Kit pour première classe AM800

ACCESSOIRES :

- Pièces laiton divers, environ 400 articles différents
- Profils laiton – Profils Plastruct
- Machines Profiform – Machines à sabler Böhler
- Slaters, Lima, Rivarossi, LSM, ModelLoco, Jouef, Electrotren

Notre production est disponible en kit et en modèle fini sur commande

Vous trouverez notre stand aux bourse et expositions de Vilvoorde, Hoeselt, Aywaille, ...

s.p.r.l. Jocardis

TRAINS & TRAMS MINIATURES
Rue de Bruxelles 53 • 7850 ENGHEN

[Http://www.jocardis.com](http://www.jocardis.com)

e-mail: webmaster@jocardis.com

Tél.: 0032 - (0)2/395 71 05 • Fax: 0032 - (0)2/395 61 41



JOC/LS 42301: set de deux I5 verte décoration Railtour



JOC/LS 42302: I4 A verte époque IV



JOC/LS 42300: I4 B verte époque IV



JOC 52021: SNCB wagon frigo Ibces Interfrigo 298-6 époque IV



JOC/LS 42303: I4 AB verte époque IV

Accurail - AKU - Albedo - Arnold - Artitec - Athearn - Atlas - Auhagen - AWM - Bachmann - Baumann - Bec-Kit - Bemo - Berka - Brawa - Brekina - Brunot Moret - Busch - Calscale
- Concor - DJH - D+R - Dremel - DS - Electrotren - Euro-Scale - Evergreen - Faller - Faulhaber - Ferivan - Fleischmann - Frateschi - Fulgurex - Gaugemaster - Geco Model - Gera
Nova - Gunther - Gutzold - Hag - Haxo - Heki - Heljan - Herpa - Herkat - Hödl - Hornby - Humbrol - Igra - IHC - IMU - Jocardis - Jordan - Jouef - Kadee - Kato - Keystone - Kibri
- Klein Modellbahn - Lemaco - Lenz - LGB - Life Like - Liliput - Lima - LS Models - Lux Modellbahn - Märklin - M+D - Mehano - Merkur - Microscale - Microtrain - MZZ - Noch
- NMJ - NWSL - Obsidienne - Peco - Perl Modell - Piko - Plasticard - Pola - Preiser - Precision Scale - Proto 2000 - Proxxon - Rietze - Rivarossi - Roco - Romford - Roskoph -
Roundhouse - Sachsenmodelle - Schneider - SES - Seuth - Sommerfeldt - Spieth - Spörle - STL Models - Symoba - Tillig - Titan - Trident - Trix - Uhlenbrock - Uhu - Unimat -
Viessman - Vollmer - W&H - Walthers - Weinert - Wilking - Williams - Woodland Scenics -